

## Speech Acts in the Political Discourse of Imam Ali (A.S.) in the Letters of *Nahj al-Balagha*

Ali Bagheri<sup>1</sup>, Ali Akbar Noresideh<sup>2</sup> , Ali Zeighami<sup>3</sup> 

<sup>1</sup> Ph.D. student, Department of Arabic Language and Literature, Semnan University, Semnan, Iran.  
bagheri@semnan.ac.ir

<sup>2</sup> Assistant Professor, Department of Arabic Language and Literature, Semnan University, Semnan, Iran  
(Corresponding author). noresideh@semnan.ac.ir

<sup>3</sup> Assistant Professor, Department of Arabic Language and Literature, Semnan University, Semnan, Iran.  
zeighami@semnan.ac.ir

### Abstract

The discourse of Imam Ali (A.S.) in the letters of *Nahj al-Balagha* is predominantly political, formulated to persuade the audience and foster acceptance of his ideological and political positions. Imam Ali (A.S.) employed diverse strategies to enhance the credibility of his discourse. Interrogatives constitute one of the most significant tools observed in his political discourse within *Nahj al-Balagha*, serving to persuade the audience. These interrogatives deviate from their primary function and assume an argumentative role through paralogical reasoning. In this context, the speech acts utilized in Imam Ali's (A.S.) political discourse play a fundamental role, with their indirect meaning substantially contributing to the credibility of interrogative propositions. Employing a descriptive-analytical method, this study examines the speech acts within interrogatives—as directive acts in His Eminence's discourse—through the lens of John Searle's model of speech act theory. The findings indicate that the language in this political discourse does not merely serve a productive function; rather, within the communicative process, it seeks to alter the audience's approach, provide direction, persuade, and instill acceptance. Furthermore, speech acts manifested through deviated interrogatives primarily emerge as indirect and implicit acts—considering the audience's context and the discourse's political structure—which materialize as exposition, warning, reproach, counsel, and negation.

**Keywords:** Political discourse, *Nahj al-Balagha*, Interrogative, Speech acts, Directive act.

---

**Received:** 2024-12-26 ; **Received in revised form:** 2025-01-28 ; **Accepted:** 2025-03-05 ; **Published online:** 2025-04-09

<https://doi.org/10.22034/sm.2023.559350.1931>

© the authors

<http://sm.psas.ir>

**Article type:** Research Article

**Publisher:** Political Studies Association of the Seminary



## کنش‌های گفتار در گفتمان سیاسی امام علی (ع) در نامه‌های نهج‌البلاغه

علی باقری<sup>۱</sup>، علی اکبر نورسیده<sup>۲</sup>، علی ضیغمی<sup>۳</sup>

<sup>۱</sup> دانشجوی دکتری، گروه زبان و ادبیات عربی، دانشگاه سمنان، سمنان، ایران. bagheri@semnan.ac.ir

<sup>۲</sup> استادیار، گروه زبان و ادبیات عربی، دانشگاه سمنان، سمنان، ایران (نویسنده مسئول). noresideh@semnan.ac.ir

<sup>۳</sup> استادیار، گروه زبان و ادبیات عربی، دانشگاه سمنان، سمنان، ایران. zeighami@semnan.ac.ir

### چکیده

گفتمان امام علی (ع) در نامه‌های نهج‌البلاغه غالباً گفتمانی سیاسی بوده که به منظور اقناع مخاطب و باورپذیری او در مقابل عقائد و مواضع سیاسی ایشان شکل گرفته است. امام علی (ع) برای باور پذیر بودن گفتمان خود از استراتژی‌های گوناگونی بهره برده است. استفهام از مهم‌ترین ابزارهایی است که در گفتمان سیاسی امام (ع) جهت اقناع مخاطب در نامه‌های نهج‌البلاغه به چشم می‌خورد. استفهامی که از مدار اصلی خود خارج و به صورت فراقیاس نقش استدلالی می‌گیرد. در این راستا، کنش‌های گفتاری به کار گرفته شده در گفتمان سیاسی امام علی (ع) نقش اساسی داشته و معنای غیرمستقیم در آن‌ها کمک شایانی در باورپذیری بودن گزاره‌های استفهام می‌کند. پژوهش حاضر با روش توصیفی-تحلیلی کوشیده است تا کنش‌های گفتاری موجود در استفهام به عنوان یک کنش ترغیبی در گفتمان حضرت را در سایه نظریه کنش‌های گفتاری براساس الگوی جان سرل بررسی کند. دستاوردهای این پژوهش بیانگر آن است که زبان به کار گرفته شده در گفتمان سیاسی صرفاً کارکرد تولیدی نداشته، بلکه ایشان در قالب فرآیند ارتباطی به دنبال تغییر رویکرد مخاطب، جهت‌دهی، اقناع و باورپذیری در او است و نیز کنش‌های صورت گرفته از طریق استفهام خارج شده از مدار اصلی، بیشتر در قالب کنش‌های غیرمستقیم و ضمنی با رعایت حال مخاطب و بافت سیاسی گفتمان است که به صورت تقریر، هشدار، توبیخ، پند و اندرز و انکار متجلی می‌شود.

**واژه‌های کلیدی:** گفتمان سیاسی، نهج‌البلاغه، استفهام، کنش‌های گفتاری، کنش ترغیبی.

**استناد به این مقاله:** باقری، علی؛ نورسیده، علی اکبر؛ ضیغمی، علی (۱۴۰۴). کنش‌های گفتار در گفتمان سیاسی امام علی (ع) در نامه‌های نهج‌البلاغه.

سیاست متعالیه، ۱۳(۱): ۷-۲۴. <https://doi.org/10.22034/sm.2023.559350.1931>

تاریخ دریافت: ۱۴۰۳/۱۰/۰۶؛ تاریخ اصلاح: ۱۴۰۳/۱۱/۰۹؛ تاریخ پذیرش: ۱۴۰۳/۱۲/۱۵؛ تاریخ انتشار: ۱۴۰۴/۰۱/۲۰

© the authors

<http://sm.psas.ir>

نوع مقاله: پژوهشی

ناشر: انجمن مطالعات سیاسی حوزه



## ۱. مقدمه

گفتمان سیاسی از دسته گفتمان‌هایی محسوب می‌شود که پایه و اساس کلام در آن‌ها صورت تبادلی و تقابلی دارد؛ به طوری که محوریت کلام بر دو قطب فرستنده و گیرنده با آگاهی از پیش‌شرطها (استلزامات) گفتمانی می‌باشد. گفتمان سیاسی امیرالمؤمنین(ع) در نامه‌های نهج‌البلاغه از این قاعده مستثنی نیست؛ به طوری که کارکرد زبان یکی از اصلی‌ترین محورهای مطالعه گفتمان حضرت در نامه‌ها به شمار می‌آید. امام علی(ع) به عنوان فرستنده پیام، با کاربست زبان به دنبال تولید صرف جملات نبوده، بلکه می‌کوشد تا در جهان واقع کنش و تغییری ایجاد کند و در جهت تأثیرگذاری و باورپذیری مخاطب خود گام بردارد. در این راستا بررسی کنش‌های گفتار در گفتمان سیاسی امام علی(ع) در نامه‌های نهج‌البلاغه از اهمیت ویژه‌ای برخوردار است؛ زیرا نظریه کنش‌های گفتاری، ارتباط زبان و عمل صورت گرفته در گفتمان را با تکیه بر نقش کاربران و معانی ضمنی کلام را بر مبنای اطلاعات بافتی بررسی می‌کند و از آنجایی که گفتمان سیاسی حضرت از روی قصد بوده، لذا تحلیل آن می‌بایست در فضایی فراتر از واژه‌ها، و نظم درون متن شکل بگیرد و نظام ارتباطی بین فرستنده و گیرنده در یک بافت مشخص، بررسی شود. امیرالمؤمنین(ع) در نظام ارتباطی با مخاطب خود از استراتژی‌های گوناگونی بهره جسته است. از جمله اسلوب‌هایی که استراتژی امام را قوی و مستحکم می‌کند، اسلوب استفهام است. از این‌رو، جستار حاضر برای تنگ‌تر کردن محدوده پژوهش، استفهام‌های ۶۴ نامه سیاسی امام علی(ع) را به عنوان کنش‌های ترغیبی مورد تحلیل قرار می‌دهد. استفهامی که در بیشتر مواقع کارکرد اصلی خود را از دست داده و به تعبیر کاربرشناسان، رنگ و بوی استدلالی گرفته و قدرت باورپذیری آن جلب توجه می‌کند. پژوهش پیش‌رو می‌کوشد کاربست استفهام را به‌عنوان یکی از استراتژی‌های پرکاربرد امام(ع) در راستای تحقق کنش و عمل در جهان واقع بررسی و نقش آن را در تحقق اهداف و مقاصد ایشان تبیین کند. این پژوهش برای گردآوری اطلاعات و تحلیل آن‌ها تا رسیدن به نتیجه مطلوب از روش توصیفی - تحلیلی بهره جسته است و با تکیه بر همین روش، کنش‌های ترغیبی استفهام‌های به‌کار گرفته شده در گفتمان سیاسی امام علی(ع) و کنش‌های نهفته در آن‌ها را بررسی می‌کند و در نهایت می‌کوشد به پرسش‌های زیر پاسخ دهد:

✦ نقش استفهام در باورپذیری گفتمان سیاسی امام علی(ع) چگونه تبیین می‌شود؟

✦ استفهام به کار گرفته شده در گفتمان بر چه کنش‌هایی استوار است؟

به نظر می‌رسد استفهام در گفتمان سیاسی حضرت به صورت استدلالی و غیرمستقیم ذکر و در قالب اقرار، توبیخ و هشدار متجلی می‌شود. تاکنون پژوهش مستقلی در مورد اسلوب استفهام با تکیه بر نظریه کنش

گفتار در گفتمان سیاسی نامه‌های نهج البلاغه انجام نشده است، در ادامه به برخی از پژوهش‌های مرتبط اشاره می‌شود. طباطبایی لطفی و قاسمی (۱۳۹۳)، در پژوهشی با عنوان «بررسی و طبقه‌بندی خطبه‌های نهج البلاغه از دیدگاه نظریه کنش گفتاری»، خطبه‌های نهج البلاغه را براساس نظریه کنش‌های گفتار بررسی کرده و نشان داد که سبک امام علی (ع) در خطبه، درصدد ایجاد کنش و تغییر جهان خارج می‌باشد. نورسیده و همکاران (۱۳۹۹)، نیز در پژوهشی با عنوان «القصدية فی رسائل الإمام علی (ع) إلى معاوية فی ضوء الأفعال الكلامية»، به بررسی نامه‌های امام علی (ع) به معاویه پرداخته و نشان می‌دهد که کنش‌های گفتاری امام (ع) بیشتر به منظور جهت‌دهی و تغییر رویکرد عقیدتی و شخصیتی معاویه است. صابری ابوالخیری (۱۳۹۱)، در پژوهشی با عنوان «الاستفهام فی خطب نهج البلاغه (من منظور بلاغی)»، جمله‌های پرسشی نهج البلاغه را استخراج، سپس به نقد و بررسی معانی آن‌ها با روشی تحلیلی-آماری پرداخته است. از نتایج پژوهش‌های پیشین برمی‌آید که هر یک از آن‌ها به‌نوبه خود گفتمان امام علی (ع) را بررسی کرده‌اند؛ اما هیچ یک استفهام را در قالب کنش ترغیبی در گفتمان سیاسی حضرت با تکیه بر نظریه کنش گفتار بررسی نکرده است؛ لذا، تفاوت اصلی پژوهش حاضر با پژوهش‌های پیشین این است که پژوهش حاضر می‌کوشد کنش‌های گفتاری برخاسته از استفهام را به تنهایی در گفتمان سیاسی نامه‌ها مورد واکاوی قرار دهد. از آنجایی که استفهام براساس تقسیم‌بندی جان سرل، در زمره کنش ترغیبی قرار می‌گیرد، لذا، پژوهش حاضر الگوی جان سرل را برای تحلیل شاهد مثال‌ها مد نظر قرار داده است.

## ۲. نظریه کنش گفتار<sup>۱</sup>

کاربردشناسی زبان<sup>۲</sup> از مهم‌ترین رویکردهای زبان‌شناسی معاصر در تحلیل گفتمان و بررسی پاره‌گفتارها در کاربرد زبان است. این نظریه معنا را از دیدگاه کاربران زبان با تکیه بر سه مفهوم قصد<sup>۳</sup>، بافت<sup>۴</sup> و ارتباط<sup>۵</sup> مطالعه می‌کند. در حقیقت «این رویکرد پیش از آنکه به واژگان، معانی آن‌ها و نوع ارتباط نحوی بین آن‌ها بپردازد، روی ویژگی‌های متکلم و مخاطب، بافت اجتماعی- فرهنگی و در نهایت تأثیر هر یک از آن‌ها بر کارگفت‌ها متمرکز است» (صانعی‌پور، ۱۳۹۰: ص ۲۰). یکی از مباحث مهم کاربردشناسی زبان، نظریه

1. Speech acts
2. Pragmatics
3. Intention
4. Context
5. Communication

کنش گفتاری است. این نظریه بر پایه این فرضیه بسیار مهم استوار است که: «سخن گفتن به یک زبان، وارد شدن در نوعی رفتار قاعده‌مند است، به تعبیر واضح‌تر، سخن گفتن، انجام افعالی مطابق با قواعد است» (عبداللهی، ۱۳۸۷: ص ۴۷). مفهوم کنش‌گرایی در مقابل صدق‌گرایی<sup>۱</sup> قرار می‌گیرد. در صدق‌گرایی معناداری پاره‌گفتارها و جملات، صرفاً به دو گروه صادق و کاذب تقسیم می‌شوند (صانعی‌پور، ۱۳۹۰: ص ۲۶). اما کنش‌گرایی<sup>۲</sup> به معنای اجرای فعل یا عملی در جهان واقع است. به دیگر سخن، کنش به معنای فعل و عمل است و کنش‌گرایی به معنای تولید لفظ در یک بافت مشخص، که عمل یا اجرایی را در پی داشته باشد و باعث تغییر و تحول در جهان واقع شود (عبداللهی، ۱۳۸۷: ص ۳۱). بر این اساس، کاربرد زبان توسط انسان، ناگزیر عمل و اجرایی را به دنبال دارد که با تأثیر گذاشتن بر مخاطب خود، تغییر یا تحولی در رفتار یا عقاید او ایجاد می‌شود. آستین<sup>۳</sup> نخستین کسی بود که در فرآیند گفتمان، به نقش فعل و کنش در جملات اشاره کرد. در حقیقت وی با رد نظریه قدیمی در مورد صدق‌گرایی، نشان داد که نقش اصلی پدیده‌های زبانی تنها در توصیف - صدق و کذب - جهان بیرون خلاصه نمی‌شود، بلکه با زبان کنش و افعال بسیاری می‌توان انجام داد. براساس این دیدگاه، تشکیل یک گفتمان بستگی به انتقال یک گفته به مرحله اجرا و عمل دارد. بنابراین، در فرآیند گفتمانی، سخن گفتن برابر است با انجام دادن. بدین ترتیب، اختلاف گفتمان‌ها، در هدف اجرایی و کنشی آن‌هاست، به همین جهت آستین ساختار کنش‌گفتار و زیربنای یک گفته را متشکل از سه قسمت می‌داند:

**کنش بیانی:**<sup>۴</sup> متشکل از واحدهای زبانی صوت، کلمه، ترکیب هستند که به وسیله گوینده با نظم نحوی سالم و دلالت مشخص ارائه می‌شود.

**کنش منظوری:**<sup>۵</sup> همان کاری که در پس کنش بیانی به صورت معنای اضافی انجام می‌شود. این کنش با نیت گوینده به صورت ضمنی بیان می‌شود، به طوری که به آن کنش غیربیانی گفته می‌شود.

**کنش تأثیری:**<sup>۶</sup> نتیجه‌ای که بر اثر گفتار تولید شده بر مخاطب پدید می‌آید (الشهری، ۲۰۰۵: ص ۱۵۵-۱۵۶).

1. Constaivity
2. Performativity
3. Austin
4. Acte locutoire
5. Acte illocutoire
6. Acte perlocutoir

این نظریه توسط آستین مطرح و توسط سرل با اصلاحات و اضافاتی ثبت و ضبط شد. در واقع کنش گفتار نزد سرل متشکل از همان کنش‌های سه‌گانه مذکور نزد آستین است، اما او به این سه کنش، کنش دیگری با عنوان کنش قضیه‌ای<sup>۱</sup> (قضوی) اضافه می‌کند. نسبت این کنش، به اصطلاح قضیه در فلسفه و منطق برمی‌گردد، به اعتبار اینکه در یک قضیه احتمال صدق و کذب می‌رود. از این‌رو «قضیه» و در کنار آن فعل قضیه‌ای با ارجاع و احاله اقتران می‌یابد؛ به طوری که به مجرد تلفظ آن، به موضوعی یا نشانه خارجی ارجاع داده می‌شود (متوکل، ۱۹۸۶: ص ۱۰۹). برخی آن را این‌گونه تعریف کرده‌اند: «فعل قضیه‌ای زیرمجموعه فعل کنش بیانی است (کنش صوتی، نحوی، معنایی و قضیه‌ای) که توسط سرل به دو نوع محمولی و موضوعی تقسیم می‌شود» (ادراوی، ۲۰۱۱: ص ۹۲). علاوه بر این، سرل شروطی را برای تعیین کنش منظوری اضافه می‌کند که تفاوت الگوی وی در کنش‌های گفتار را با الگوی آستین مشخص می‌نماید. از جمله مهم‌ترین شرط‌ها، شرط قصدمندی<sup>۲</sup> است. این شرط از اجزاء کنش پس‌بیانی (منظوری) به‌شمار می‌آید، به طوری که اجرای صحیح کنش منظوری به آن بستگی دارد؛ یعنی ارتباط کلامی بین فرستنده با ارسال متن، و گیرنده با دریافت و فهم آن، براساس این شرط صورت می‌پذیرد. در حقیقت جان سرل معتقد است: توفیق و اجرای کنش پس‌بیانی و تأثیرگذاری آن به فهم قصد مشخص فرستنده بستگی دارد (سرل، ۱۳۸۷: ص ۱۰۲). تفاوت دیگر نظریه جان سرل با نظریه آستین در شرط قراردادی<sup>۳</sup> است که با شناخت‌های مشترک و شایع بین فرستنده و گیرنده ارتباط دارد و روابط بین آن‌ها را تنظیم می‌کند، تا کنش منظوری یا پس‌بیانی و تأثیر آن با توفیق اجرا شود، به اعتبار اینکه از نظر سرل هر عمل و اجرایی مبتنی بر مشترکاتی بین فرستنده و گیرنده است که از منظور فرستنده پرده برمی‌دارد (برینکر، ۲۰۰۵: ص ۱۱۱). این دو شرط تفاوت الگوی سرل و آستین را مشخص می‌کند. اما در نهایت باید گفت، نظریه کنش‌های گفتار نزد آستین و سرل، گفتمان را متوجه اجرا و تأثیر می‌کند و با یکدیگر اختلاف ریشه‌ای ندارند. برای تبیین کنش‌های چهارگانه مذکور نزد آستین و سرل، ذکر یک مثال لازم می‌آید. امام علی (ع) در نامه‌ای به عبدالله بن عباس فرماندار بصره فرمودند: «وَأَعْلَمُ أَنَّ الْبَصْرَةَ مَهْيُطٌ إِبْلِيسُ وَمَعْرِسُ الْفِتَنِ، فَحَادِثُ أَهْلِهَا بِالْإِحْسَانِ إِلَيْهِمْ...» (نهج البلاغه، نامه ۱۸)، «بدان، که بصره جایگاه فرود آمدن ابلیس و کشتگاه فتنه‌ها و آشوب‌ها است. پس، مردم آنجا را به نیکی کردن خوشدل نمای و...».

- 
1. Propositional acte
  2. Intentionality
  3. Contracting

جدول ۱- تحلیل نمونه مثال از ساختار کنش گفتار

کنش تأییری	کنش پس‌بیانی	کنش قضیه‌ای	قصد	کنش بیانی
مدارا کردن عبدالله با مردم و برخورد مناسب داشتن با آنها است	تذکر و هشدار امام(ع) به عبدالله برای دوری از خشونت	ضمیر مستتر «أنت» در فعل امر «أعلم و حادث» به عبدالله بن عباس به عنوان گیرنده نامه برمی‌گردد.	امام(ع) بصره را قلب فتنه و درگیری‌ها می‌داند.	«وَأَعْلَمُ أَنَّ الْبَصْرَةَ مَهْطٌ إِبْلِيسَ وَمَعْرَسُ الْفِتَنِ، فَحَادِثُ أَهْلَهَا بِالْإِحْسَانِ ...»

از محتوای این نمونه برمی‌آید که کنش بیانی همان پاره‌گفتاری است که با رعایت قواعد نحوی - دستوری بیان شده است. این پاره‌گفتار توسط گوینده مشخص (امیرالمؤمنین) ارسال شده و توسط شنونده مشخص (عبدالله) دریافت می‌شود که همراه قصد و هدفی است؛ زیرا خالی بودن آن از قصد و هدف مشخص، به معنای آن است که این کنش بیانی یا پاره‌گفتار، بی‌معنی و پوچ است. قصد گوینده در کاربرد زبان نشان‌دهنده وجود کنش قصدی -گفتمان قصد محور- و انتخاب استراتژی مناسب جهت ارسال آن می‌باشد (پالمر، ۱۹۹۷: ص ۲۴). بنابراین، تحلیل هر گفتمانی مبتنی بر کنش‌های قصدی گوینده بوده و معانی عناصر زبانی بر پایه قصد او پایه‌ریزی می‌شود. کنش قضیه‌ای دارای نشانه‌هایی است که آن‌ها را به بافت بیرونی متن ارجاع می‌دهد. برای مثال، ضمایر موجود در این کنش ارجاع‌های برون متنی دارند که هریک تبیین و مشخص گردید. البته گاهی ممکن است از ارجاع‌های برون‌متنی زمانی و یا مکانی باشند. در کنش پس‌بیانی (منظوری) ممکن است منظور و هدفی که در آن نهفته است، با هدف و غرض کنش بیانی یکسان باشد و ممکن است منظور با قصد و هدف کنش بیانی متفاوت باشد. سرل اعتقاد دارد که هرگاه بین ساختار جمله و کارکرد آن رابطه مستقیم وجود داشت، کنش گفتار مستقیم، و هرگاه بین آن دو رابطه مستقیمی وجود نداشت، کنش گفتاری غیرمستقیم نام می‌گیرد (یول، ۱۳۸۵: ص ۷۶). در مثال یاد شده به نظر می‌رسد، قصد کنش بیانی (ساختار) با قصد کنش پس‌بیانی (کارکرد) رابطه مستقیم دارد. به بیان ساده‌تر، توان کنش بیانی امیرالمؤمنین(ع)، وصف و تقریر از شهر بصره است، که این توان در کنش پس‌بیانی تذکیر و هشدار می‌باشد. اما کنش تأییری باید با تغییر رویکرد عبدالله بن عباس در قبال مردم بصره پدید آید. در چنین مواردی پاره‌گفتار تولیدی در این بخش دارای کارکرد بوده و بر گیرنده پیام، تأثیر گذاشته است. جان سرل هسته اصلی نظریه کنش‌گفتار را کنش منظوری و توان موجود در آن می‌داند؛ زیرا این کنش «عنصری مهم در جهت تبیین دلالت‌های الفاظ و عبارات به‌شمار می‌آید. در واقع با کشف توان کنش منظوری یک جمله، ساختار دلالتی یک عبارت به دست می‌آید» (بوجادی، ۲۰۰۹: ص ۷۹). از این‌رو کنش‌های گفتار از نظر سرل به پنج گروه تقسیم می‌شوند.

## جدول ۲- تقسیم‌بندی سرول از کنش‌های گفتاری

نوع کنش	تعریف
۱ اظهاری	گوینده انجام شدن یا نشدن کاری را در جهان خارج با کلمات بیان می‌دارد.
۲ ترغیبی	گوینده مخاطب را به انجام یا ترک عملی ترغیب می‌کند، مثل گزاره‌های امری و پرسشی
۳ تعهدی	گوینده برای انجام یا ترک عملی تعهد نماید.
۴ عاطفی	احساس گوینده را در وقوع عملی بیان می‌دارد.
۵ اعلامی	گوینده شرایط تازه‌ای را برای مخاطب به شرط داشتن اختیار قانونی و عرفی اعلام می‌کند.

## ۳. تحلیل کنش گفتار در گفتمان سیاسی امام علی(ع)

گفتمان سیاسی، گفتمانی است که در آن اندیشه‌ها، افکار و موضع‌گیری‌های سیاسی از قبیل امور سیاسی، طریقه حکومت‌داری، تثبیت یا تلطیف قدرت و... در آن جریان دارد. بدین ترتیب، گفتمان سیاسی از جانب یک فرد سیاسی به منظور یک هدف سیاسی، در جهت در اختیار گرفتن ذهن و اندیشه فعالان اجتماعی بدون متوسل شدن به زور و خشونت به اجرا درمی‌آید. در یک تعریف ساده، «گفتمان سیاسی به عنوان یک «نظم گفتمانی» درک شده است که به طور مداوم، حوزه‌های اجتماعی، فرهنگی و اقتصادی را با خود درگیر و تحت تأثیر قرار می‌دهد» (سلطانی و همکاران، ۱۳۸۷: ص ۷۱). گفتمان سیاسی با گفتمان‌های دیگر که درصدد بیان عواطف و تبیین شخصیت فرستنده خود هستند، تفاوت زیادی دارد، به طوری که این نوع گفتمان یک کانال ارتباطی به‌شمار می‌آید که با یک استراتژی خاص در یک منظومه زبانی و معنایی استوار و از پیش تعیین شده، به منظور تأثیرگذاری به گیرندگان و شنوندگان و اقناع آن‌ها به اجرا درمی‌آید. بنابراین، وظیفه گفتمان سیاسی را می‌توان اینگونه بیان داشت: گفتمان سیاسی به طور مداوم، دربردارنده یک پیام سیاسی با ایدئولوژی خاص در جهت اجرای یک کنش و عمل سیاسی- اجتماعی است (عکاشه، ۲۰۰۵: ص ۴۵). گفتمان امام علی(ع) در نامه‌های نهج البلاغه به ویژه نامه‌های آن حضرت به معاویه و کارگزاران خود از جمله گفتمان‌هایی محسوب می‌شود که در آن‌ها امور سیاسی و نظم دادن به آن امور کاملاً نمایان است. این نوع گفتمان از جانب امیرالمؤمنین(ع)، موضوعات سیاسی مختلفی را شامل می‌شود، مانند تبیین نحوه حکومت‌داری به والیان

1. Representatives act
2. Directives act
3. Commissives act
4. Expressives act
5. Declarations act

و کارگزاران، هشدار به آن‌ها در امر بیت‌المال و نظم دادن به امور سیاسی و اجتماعی، برقراری عدالت و برابری بین اقشار مختلف مردم و همچنین مکاتبات امام(ع) با معاویه در مسأله خون‌خواهی عثمان، از جمله رویکردها و گفتمان‌های سیاسی حضرت در نامه‌های نهج‌البلاغه می‌باشد. در چنین شرایطی امیرالمؤمنین(ع) برای ایجاد تغییر در روند امور و رفتار و کردار مخاطب خود، دست به انتخاب استراتژی‌های متفاوتی می‌زند. استفهام از مهم‌ترین استراتژی‌های امام علی(ع) در گفتمان‌های سیاسی است که در جهت آگاه کردن مخاطب و اقناع او به کار گرفته می‌شود. امام علی(ع) غالباً گزاره استفهامی را در قالب کنش ترغیبی در گفتمان سیاسی برای ایجاد کنش در جهان خارج و تغییر رویکرد مخاطب و ترغیب او به انجام عمل مد نظر گوینده استفاده می‌کند. در ادامه مواردی در سایه نظریه کنش گفتار سرل مورد بررسی قرار می‌گیرند: «لَا أَبَا لَعَيْرِكَ...! أَمَا تُؤْمِنُ بِالْمَعَادِ، أَوْ مَا تَخَافُ نِقَاشَ الْحِسَابِ؟» (نهج‌البلاغه، نامه ۴۱)، «وای بر تو... آیا به قیامت ایمانت نیست، آیا از روز حساب بیمی به دل راه نمی‌دهی». خبر از خیانت به اموال مردم توسط عبدالله بن عباس کارگزار یمن به حضرت رسید. امام(ع) او را به جهت رعایت نکردن دستورات صحیح در امر بیت‌المال سرزنش کرده و همچون پدری مهربان که اشتباه فرزندش را به چشم می‌بیند، بر او خرده گرفته و او را مواخذة می‌کند و راه صحیح را به او نشان می‌دهد (ابن ابی‌الحدید، ۲۰۰۷: ج ۱۶، ص ۲۹۷).

محور اصلی این پاره‌گفتار که باعث می‌شود امام(ع) در آن اقدام به نصیحت و نکوهش ابن‌عباس کند، خیانت او نسبت به بیت‌المال و حق و حقوق مردم است. این نصیحت و نکوهش‌ها در آخر به پرسش در مورد روز حساب و معاد می‌رسد، موضوعی که بر همگان روشن و مبرهن است. اما امام(ع) بازهم آن را به صورت پرسش مطرح می‌کند. دلیل این امر آن است که پرسش مورد نظر، بعد از حوادث رخ داده، و نصیحت‌های انجام شده و آگاهی فرستنده پیام و گیرنده آن نسبت به روز معاد، پرسش حقیقی نبوده، بلکه می‌تواند به منظور اقرار گرفتن از مخاطب باشد. زرکشی در مورد اقرار برگرفته شده از استفهام چنین می‌گوید: تقریر یا اقرار یعنی مخاطب را از طریق استفهام و پرسش به موضوعی که نزد او روشن و واضح است، تحمیل کنیم (زرکشی، ۱۹۸۰: ص ۳۳۱). این تعریف نشان می‌دهد که موضوع مورد سؤال، نه تنها مورد قبول فرستنده و گیرنده بوده، بلکه به آن ایمان دارند. بنابراین، به این صورت پرسش‌ها نه تنها از معنا و کارکرد اصلی استفهام خارج شده، بلکه خواستگاه دیگری را طلب می‌کند که آن اقناع مخاطب می‌باشد. در حقیقت این فرآیند در دو مرحله اتفاق می‌افتد: مرحله اول تحقق و تثبیت موضوع مورد سؤال در ذهن مخاطب و دیگری اقرار گرفتن از مخاطب و پایبند کردن او به آن است (بلحاج، ۲۰۰۷: ص ۲۴۳).

امام علی(ع) در این گفتمان سیاسی می‌کوشد تا عبدالله بن عباس موضوع مورد نظر او را انکار نکند. از

آنجایی که حضرت و عبدالله نسبت به روز حساب جاهل نبوده و عبدالله نیز با علم به اینکه نباید در مقام پاسخ این سؤال برآید، بنابراین، حضرت در قدم اول قصد دارد این موضوع - روز معاد- را در ذهن مخاطب خود تثبیت کند، سپس با اقرار گرفتن، او را به مرحله اقناع برساند. کنش بیانی مورد نظر این پاره‌گفتار متشکل از عبارت «أَمَّا تُوْمِنُ بِالْمَعَادِ، أَوْ مَا تَخَافُ نِقَاشَ الْحِسَابِ؟» است که رابطه اسنادی و دلالی ایمان به معاد و ترس از روز حساب را نشان می‌دهد. اما کنش پس‌بیانی - همان‌طور که در بافت موقعیتی نامه اشاره شد- با کنش بیانی مطرح شده کمی متفاوت است. به طوری که آگاهی عبدالله و امام(ع) به فحوای پاره‌گفتار، نشان می‌دهد که کنش پس‌بیانی می‌تواند تقریر و اقرار باشد. حضرت با خارج کردن اسلوب استفهام از مدار اصلی، در پی ایجاد تأثیر در نفس مخاطب خود بوده و با فرض بر اینکه این گفتمان بین امام(ع) و عبدالله منجر به ترک خیانت از طرف عبدالله شده است، لذا کنش تأثیری بعد از کنش پس‌بیانی (اقرار کردن) حاصل شده و در نتیجه باید گفت: آنچه از این گزاره استفهامی ناشی می‌شود، این است که کسی که به روز حساب اعتقاد دارد، ملزم به عدم خیانت به بیت‌المال است. پس، کسی که خیانت می‌کند، شرایط ایمان را ندارد. این مقتضی همان است که باعث رسیدن به کنش اقرار و در نتیجه جهت‌دهی به مخاطب و تأثیر گذاشتن بر او می‌شود. این گفتمان با کنش تقریری نهفته در آن باعث خلق فرآیند ارتباطی بین امام(ع) و عبدالله بن عباس شده است؛ زیرا همه آنچه حضرت در قالب متن زبانی پایه‌ریزی کرده، به کنش و اعمالی تبدیل می‌شود که دارای بعد اجتماعی است؛ به طوری که مخاطب را مجبور به قبول این گفتمان می‌کند.

در نامه امام(ع) به معاویه چنین می‌آید: «وَكَيْفَ أَنْتَ صَانِعٌ إِذَا تَكَشَّفْتَ عَنْكَ جَلَابِيبَ مَا أَنْتَ فِيهِ مِنْ دُنْيَا قَدْ تَبَهَّجْتَ بِزِينَتِهَا وَخَدَعْتَ بِلَذَّتِهَا؟» (نهج‌البلاغه، نامه ۱۰)، «چه می‌کنی اگر این حجاب‌های دنیوی، که خود را در آن‌ها پوشیده‌ای، به کناری روند. دنیایی که آرایه‌هایش به زیبایی جلوه‌گرند و خوشی‌ها و لذت‌هایش فریبنده است». همان‌طور که از کنش بیانی یعنی شکل، ظاهر و روابط اسنادی و دلالی این پاره‌گفتار برمی‌آید، امام سعی دارد چهره واقعی دنیا را به معاویه نشان دهد. در واقع حضرت با وصف دنیا و ویژگی‌های فریبنده‌اش، قصد دارد معاویه را از اعمال زیرکانه و بهانه‌های پوشالی آن در جریانات سیاسی نسبت به خون‌خواهی عثمان در جهت تصاحب جایگاه خلافت و یا سرپیچی از خلافت امیرالمؤمنین(ع) دور کند. بدین ترتیب شکل و ظاهر پاره‌گفتار خود را به قصد خود گره زده است. برای مثال، کنش بیانی در عبارت «مَا أَنْتَ فِيهِ مِنْ دُنْيَا قَدْ تَبَهَّجْتَ بِزِينَتِهَا وَخَدَعْتَ بِلَذَّتِهَا» همان است که حضرت در این پاره‌گفتار قصد آن را دارد، یعنی امام درصدد وصف دنیا است. اما مسلم است که امیرالمؤمنین(ع) درصدد به تصویر کشیدن دنیا نیست؛ زیرا معاویه بر تمام آن‌ها آگاه است. لذا، قصد ضمنی و غیرمستقیم امام(ع) در این پاره‌گفتار تحذیر و هشدار معاویه است.

به طوری که او بازپچه دست دنیا قرار گرفته و فریب ظاهر آن را خورده است. کما اینکه یک مسلمان اصل را بر آخرت گذشته و دنیا را فانی و رهگذر می‌داند. بنابراین، کنش پس‌بینی که حضرت به دنبال آن است، همان هشدار و یادآوری به معاویه می‌باشد. امام(ع) برای اینکه این فرآیند تحقق یافته و به مرحله تأثیر برسد، یعنی کنش تأثیری هم بر مخاطب متجلی شود، به اسلوب استفهام روی می‌آورد، «وَكَيْفَ أَنْتَ صَانِعٌ». در واقع کنشی که حضرت به دنبال آن است، باید مؤثر واقع شود، تا اقناع حاصل گردد، این تأثیر روش‌های گوناگونی دارد، اما حضرت با کاربست استفهام، به دنبال آن می‌باشد. واضح است که امیرالمؤمنین(ع) با طرح این سوال، به دنبال پاسخ نیست، کما اینکه معاویه نیز آن را به خوبی می‌داند که نباید در مقام پاسخ برخیزد؛ بلکه استفهام در این پاره‌گفتار از مدار اصلی خود خارج شده و به اقرار و تذکیر مخاطب می‌پردازد. بر این اساس امام(ع) درصدد است تا رویدادهای پیش‌رو را به معاویه یادآوری کند و با کنش ترغیبی برخواسته از استفهام، به رفتار و کردار او جهت بدهد.

در همین نامه و در بند دیگر، حضرت می‌فرماید: «وَمَتَى كُنْتُمْ يَا مُعَاوِيَةَ سَاسَةَ الرَّعِيَّةِ وَوَلَاةَ أَمْرِ الْأُمَّةِ بَعِيرٍ قَدِمَ سَابِقٍ وَلَا شَرَفٍ بَاسِقٍ؟» (نهج البلاغه، نامه ۱۰)، «ای معاویه، از چه زمان شما زمام‌داران رعیت و والیان امر امت بوده‌اید و حال آنکه، نه در دین سابقه‌ای دیرین دارید، و نه در شرف مقامی رفیع». کنش بیانی این پاره‌گفتار «وَمَتَى كُنْتُمْ ... بَاسِقٍ؟» نشان می‌دهد که حضرت مشارکت معاویه و اصحابش را از امور سیاسی و خلافت بر مردم رد می‌کند؛ کما اینکه هیچ بهره‌ای از دین اسلام نبرده‌اند. امام(ع) در تعبیر خود به «بَعِيرٍ قَدِمَ سَابِقٍ ...» به این واقعیت اشاره می‌کند که خلافت و رهبری بر امت اسلامی ملزم به این است که در دین اسلام و امور دینی از سابقین و متقدمین بوده و اصل و نسب پاک و شریفی داشته باشید. در حالی که جد معاویه ابوسفیان نه تنها با پیامبر اسلام(ص) مخالف بود، بلکه تا آخرین لحظه مقابل ایشان ایستاده و با پیامبر(ص) مخالفت می‌کرد (مکارم شیرازی، ۱۳۴۸: ج ۱، ص ۱۲۴). به نظر می‌رسد قصد امام(ع) در این پاره‌گفتار چیز دیگری است. در واقع امیرالمؤمنین(ع) در کنش پس‌بینی در نظر دارد از معاویه اقرار بگیرد. ابن ابی‌الحدید در این باره می‌گوید: این نامه حضرت به معاویه در جواب نامه‌ای است که معاویه در آن مدعی است که حضرت شایسته سیاست بر مردم نیست و این قبیله قریش و بنی‌امیه بودند که در گذشته رسول خدا(ص) را حمایت می‌کردند و گذشته درخشانی در این امر دارند (ابن ابی‌الحدید، ۲۰۰۷: ج ۱۵، ص ۵۵). با این اوصاف باید گفت، کنش گفتاری امام(ع) در ظاهر نفی حکومت از معاویه بوده؛ اما به صورت ضمنی حضرت به دنبال اقرار گرفتن از معاویه می‌باشد. کاربست استفهام تقریری در این پاره‌گفتار، حجت‌های معاویه را باطل می‌کند؛ زیرا کسی که سابقه خوب و قابل‌ذکری در امور سیاسی و دینی ندارد، نمی‌تواند

شایسته خلافت و سیاست‌گذاری بر مردم باشد؛ در نتیجه این استفهام حجتی است بر اینکه معاویه و بنی امیه شایسته حکومت و خلافت نیستند. به عبارت دیگر، حضرت با این استفهام، سیاست‌های معاویه را رد کرده و فعل معاویه را قابل پسند نمی‌داند.

«فَإِذَا قَدِمْتَ عَلَى الْحَيِّ فَأَنْزِلْ بِمَانِهِمْ مِنْ غَيْرِ أَنْ تُخَالِطَ آيَاتَهُمْ، ثُمَّ امْضِ إِلَيْهِمْ بِالسَّكِينَةِ وَالْوَقَارِ حَتَّى تَقُومَ بَيْنَهُمْ فَتُسَلِّمْ عَلَيْهِمْ وَلَا تُخْرِجَ بِالتَّحِيَّةِ لَهُمْ. ثُمَّ تَقُولُ عِبَادَ اللَّهِ أُرْسَلَنِي إِلَيْكُمْ وَلِيُّ اللَّهِ وَخَلِيفَتُهُ لِأُخَذَ مِنْكُمْ حَقُّ اللَّهِ فِي أَمْوَالِكُمْ، فَهَلْ لِلَّهِ فِي أَمْوَالِكُمْ مِنْ حَقٍّ فَتَوَدُّهُ إِلَى وَلِيِّهِ» (نهج البلاغه، نامه ۲۵)، «چون به قبیله‌ای برسی، بر سر آب آن‌ها فرود آی و به خانه‌هایشان داخل شو. آنگاه با آرامش و وقار به سوی ایشان رو، تا به میانشان برسی. سلامشان کن و تحیت گوی و در سلام و تحیت امساک منماید. سپس، بگویی که ای بندگان خدا، ولی خدا و خلیفه او مرا به نزد شما فرستاده تا سهمی را که خدا در اموالتان دارد، بستانم. آیا خدا را در اموالتان سهمی هست، که آن را به ولی خدا بپردازید؟». این نامه توسط امام(ع) برای عاملان و جمع‌آوران زکات از قبایل نوشته شده است. در واقع در زمره توصیه و سفارش‌های ایشان به‌شمار می‌رود. مسأله‌ای که در این پاره‌گفتار مورد پرسش است، با کنش بیانی «فَهَلْ لِلَّهِ ... وَلِيِّهِ» مطرح می‌شود. از ظاهر عبارت‌ها چنین به نظر می‌رسد که امام(ع) در این کنش بیانی از مسأله‌ای مجهول در حال پرسش است که به دنبال جواب آن می‌گردد، البته که چنین نیست؛ زیرا حضرت، اولاً، به عنوان صاحب امر مسلمین بر اصول‌الدین و فروع آن آشنا بوده و ثانیاً، در بخشی از این نامه، تحت کنش بیانی «ثُمَّ تَقُولُ عِبَادَ ... أَمْوَالِكُمْ»، حضرت به مأموران جمع‌آوری زکات توصیه می‌کند که با قصد و نیت خالصانه اقدام به جمع‌آوری زکات کنند و بیش از حق الهی را از کسی نگیرند. لذا، با این دو دلیل ثابت می‌گردد که این استفهام از مدار اصلی خود خارج شده و کنش گفتاری غیرمستقیم ایفای نقش می‌کند؛ به طوری که کنش ادایی و اجرایی این پاره‌گفتار جهت‌دهی به مخاطب می‌باشد. مسأله محوری این پاره‌گفتار حول و اطراف استفهام مقرون به «هل» می‌چرخد، استفهامی که به نظر می‌رسد تثبیت و جهت‌دهی از معانی غیرمستقیم آن می‌باشد. تثبیت از آن جهت که هم امام(ع) و هم کارگزاران ایشان از شرایط و مواضع زکات آگاهی دارند و این شرایط بالقوه و بالفعل از اعتقادات و ملکات ذهنی آن‌هاست و جهت‌دهی بدین منظور که مخاطب را به سمت و سوی مورد نظر سوق می‌دهد. بر این اساس، حجت‌های عقلانی و کنش گفتاری - اقرار-، مسیر استدلالی را بیش از پیش قوی و بلیغ‌تر کرده است به طوری که اگر این امر نبود، از کنش بیانی ممزوج به فعل امر «آتُوا الزَّكَاةَ إِلَى أُولَى الْأُمَرِ = زکات را به صاحبان امر بپردازید»، کنش تأثیر به میزان استفهام حاصل نمی‌شد. دلیل این امر آن است که کنش‌های بیانی موجود در این پاره‌گفتار مانند «ثُمَّ امْضِ إِلَيْهِمْ بِالسَّكِينَةِ وَالْوَقَارِ/ بَيْنَهُمْ فَتُسَلِّمْ عَلَيْهِمْ/ وَلَا تُخْرِجَ بِالتَّحِيَّةِ

لَهُمْ»، نشان می‌دهد که امیرالمؤمنین (ع) راهی مسالمت‌آمیز را برای گرفتن زکات در پیش می‌گیرد و توصیه ایشان به کارگزاران نیز چنین رفتار و کرداری می‌باشد؛ بنابراین، اسلوب استفهام در این بافت موقعیتی با سیاست مذکور مناسب‌تر از اسلوب امر می‌باشد. بحرانی در شرح نهج البلاغه چنین می‌نویسد: «این نامه در توصیه به کارگزاران به منظور اجرای دستورات اسلام در مورد زکات و اموال بیت‌المال و نیز آموزش چگونگی برخورد کارگزاران با صاحبان اموال است که در حقیقت نرمی و ملایمت را توصیه می‌کنند. این امر بدین خاطر است که گرفتن صدقه و زکات از اموری است که شاید صاحبان اموال در قبال آن کمی مقاومت نشان دهند؛ زیرا آنچه می‌پردازند، در نزد آن‌ها عزیز و گران‌بهاست و در عین حال بدان نیاز مبرم دارند؛ پس گرفتن چنین چیزی چه بسا باعث خصومت و کدورت بین گیرندگان و دهندگان شود. بنابراین، توصیه امام (ع) به کارگزاران در برخورد آن‌ها با ملایمت و به دور از هرگونه تهدید، امری ضروری است (بحرانی، ۱۹۹۲: ج ۴، ص ۳۶۲).

«أَتَرْجُو أَنْ يُعْطِيَكَ اللَّهُ أَجْرَ الْمُتَوَاضِعِينَ وَأَنْتَ عِنْدَهُ مِنَ الْمُتَكَبِّرِينَ؟ وَتَطْمَعُ -وَأَنْتَ مُتَمَرِّغٌ فِي النَّعِيمِ تَمْنَعُهُ الضَّعِيفَ وَالْأَرْمَلَةَ- أَنْ يُوجِبَ لَكَ ثَوَابَ الْمُتَصَدِّقِينَ؟ وَإِنَّمَا الْمَرْءُ مَجْرِيٌّ بِمَا أَسْلَفَ وَقَادِمٌ عَلَى مَا قَدَّمَ» (نهج البلاغه، نامه ۲۱)، «آیا امید آن داری که خداوندت پاداش متواضعان دهد، در حالی که، در نزد او از متکبران هستی. آیا در حالی که خود در ناز و نعمت فرو رفته‌ای و آن را از ناتوانان و بیوه زنان دریغ می‌داری، طمع در آن بسته‌ای که ثواب صدقه‌دهندگان دهند. آدمی به آنچه پیشاپیش فرستاده، پاداش بیند و بر سر آن رود که از پیش روانه داشته است». زیاد بن ابیه مرتکب کارهای خلافی می‌شد؛ از جمله سفره رنگین غذا برای خود پهن می‌کرد، در صورتی که سفره‌های مردم خالی بود و با افراد متکبر بر سر آن سفره‌ها نشسته و از فروتن‌ها فاصله می‌گرفت. بدین ترتیب امیرالمؤمنین (ع) در این نامه او را از اسراف، خودبینی، دنیاپرستی و همنشینی با متکبران برحذر می‌دارد و به او تأکید می‌کند که به فکر آخرتش باشد.

امیرالمؤمنین (ع) در این پاره‌گفتار، استفهام را به قصد توبیخ و سرزنش به کار می‌گیرد و در عین حال کار زیاد بن ابیه را زشت می‌شمارد؛ زیرا استفهام توبیخی اقتضاء می‌کند که فعل مورد نظر اتفاق افتاده است؛ در صورتی که به خاطر قبیح و زشت بودن آن نباید اتفاق می‌افتاد (قاسم، ۱۴۲۸ق، ص ۷۶). به همین خاطر در ابتدا، فاعل (زیاد بن ابیه) این فعل (اسراف) را با کنش بیانی «أَتَرْجُو... مِنَ الْمُتَكَبِّرِينَ؟» ممزوج به استفهام به ورطه اقرار می‌کشاند، سپس او را با کنش بیانی دیگر «وَأَنْتَ مُتَمَرِّغٌ... وَالْأَرْمَلَةَ» که مورد قبول شئون اسلامی نیست، توبیخ می‌کند. حضرت از طریق این استفهام دلیل و حجتی می‌آورد که مخاطب در تنگنا قرار گرفته و راهی برای رد یا انکار او باقی نمانده و ناگزیر است تا به حکم مورد سؤال اقرار کند؛ زیرا امام علی (ع) با سومین کنش بیانی خود (وَإِنَّمَا الْمَرْءُ... مَا قَدَّمَ) مسائل منطقی و عقلانی را مطرح می‌کند که جای هیچ‌گونه

ابهامی را باقی نمی‌گذارد. بر این اساس، امام(ع) در پس این کنش‌های بیانی، کنش‌هایی نظیر سرزنش را قصد می‌کند؛ هرچند ظاهر کلام ایشان - کنش بیانی - با فحوای آن - کنش پس‌بیانی - نزدیک به یکدیگر هستند. فرآیند استدلالی که امام(ع) در این پاره‌گفتار در پیش می‌گیرد، با گزاره استفهامی عجین شده است. حضرت در ابتدا امید به اجر را برای ابن زیاد مطرح، سپس او را با دلایل عقلانی از دایره متواضعین و عادلین خارج می‌کند. حضرت دو امری را که از نظر شریعت اسلامی متناقض هستند و نزد گوینده و شنونده قابل پذیرش است، کنار هم گذاشته تا مخاطب خود را به مرز باورپذیری برساند؛ بنابراین، استفهام موجود در این پاره‌گفتار مستلزماتی را ایجاد می‌کند: اول اینکه تکبر نزد خدا مقبول نیست؛ بلکه تواضع و فروتنی مورد قبول است. دوم، اعمال صالح و پسندیده، هرگز با اعمال ناپسند هم‌تراز نیستند و در آخر امید برای اجر از رهگذر تواضع و اعمال پسندیده می‌گذرد. بنابراین، استفهام استدلالی به کار گرفته شده در اینجا سهم به‌سزایی در ارائه حجت‌های عقلانی و منطقی ایفا می‌کند. در ادامه به گزاره‌های پرسشی باقیمانده از گفتمان سیاسی حضرت و توان منظوری آنها اشاره می‌شود.

### جدول ۳- تعیین کنش‌های گفتاری پاره‌گفتارهای گفتمان سیاسی

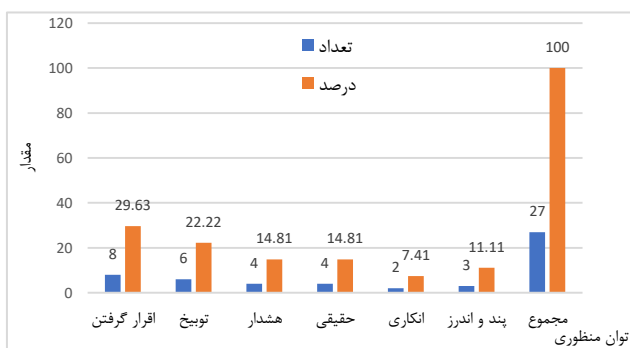
ردیف	پاره گفتار	توان منظوری	نامه
۱	وَ كَيْفَ أَنْتَ صَانِعٌ ...	اقرار گرفتن	۱۰
۲	وَ مَتَى كُنْتُمْ يَا مُعَاوِيَةُ ...	توبیخ	۱۰
۳	فَمَنْ أَقْرَبُ إِلَى الْجَنَّةِ ...	اقرار	۲۷
۴	أَلَا تَرَبُّعُ أَبْنَاءُ الْإِنْسَانِ عَلَى ظُلْمِكَ ...	توبیخ	۲۸
۵	أَلَا تَرَى أَنْ قَوْمًا اسْتَشْهَدُوا ...	اقرار - توبیخ	۲۸
۶	مَتَى الْفَيْتَ بَنِي عَبْدِ الْمُطَّلِبِ ...	اقرار	۲۸
۷	أَبْنَ الْقُرُونِ الَّذِينَ غَرَزْتَهُمْ ...	النصح والإرشاد	۴۵
۸	فَمَاذَا بَعْدَ الْحَقِّ إِلَّا الضَّلَالُ الْمُبِينُ ...	اقرار	۶۵
۹	هَلْ زَعَمْتُمَا أَنِّي قَتَلْتُ عُثْمَانَ ...	حقیقی	۵۴
۱۰	إِنِّي كَانُ أَعْدَى لَهُ وَ أَهْدَى إِلَى مَقَاتِلِهِ	تقریر و اقرار	۲۸
۱۱	مَا أَنْتَ وَالْفَاضِلُ وَالْمَفْضُولُ وَالسَّائِسُ وَ الْمُسُوسُ.	توبیخ	۲۸
۱۲	فَقَالَ: أَيْنَ فُلَانٌ؟	حقیقی	۶۴
۱۳	أَبْنَ الْأُمَّمِ الَّذِينَ فَتَنْتُمْ بِرِخَارِكِ	هشدار	۴۵
۱۴	أَفْتَعُ مِنْ نَفْسِي بَأَنَّ يُقَالَ هَذَا أَمِيرَ الْمُؤْمِنِينَ وَ لَا أَسْأَرُ كُهُمْ ...	اینکاری	۴۵
۱۵	أَتَمْتَلِي السَّائِمَةَ مِنْ رِعْيِهَا فَتَبْرِكُ ...	پند و اندرز	۴۵
۱۶	فَمَاذَا بَعْدَ الْحَقِّ إِلَّا الضَّلَالُ الْمُبِينُ؟	حقیقی	۶۵

ردیف	پاره گفتار	توان منظوری	نامه
۱۷	وَمَاذَا بَعْدَ الْبَيَانِ إِلَّا اللَّبْسُ؟	اقرار و تقریر	۶۵
۱۸	مَنْ أَرَادَ الْغَاةَ مِنْ أَعْدَانِكَ عَلَى أَوْلِيَائِكَ	انکاری	۶۱
۱۹	أَيَأْكُلُ عَلَى مَنْ زَادَهُ فَيَهْجَعُ؟	پند و اندرز	۴۵
۲۰	... كَيْفَ أَصَلِّيَ بِهِمْ ...؟	حقیقی	۵۳
۲۱	يَفْ تُسَبِّحُ شَرَابًا وَ طَعَامًا وَ أَنْتَ تَعْلَمُ ...	توبیخ	۴۱
۲۲	وَأَنِّي يَكُونُ ذَلِكَ كَذَلِكَ ...	انکار	۲۸
...	...	...	...

در جدول (۳) ۲۲ پاره‌گفتار از گزاره‌های پرسشی استخراج و توان منظوری آنها به طور مختصر آمده است. ۲۷ گزاره پرسشی، از ۶۴ نامه سیاسی نهج‌البلاغه استخراج شد و براساس آمارگیری از پاره‌گفتارها، موارد زیر بدست آمد.

جدول ۴- فراوانی توان منظوری کنش‌های گفتاری پاره‌گفتارها

توان منظوری	تعداد	درصد
اقرار گرفتن	۸	۲۹/۶۳
توبیخ	۶	۲۲/۲۲
هشدار	۴	۱۴/۸۱
حقیقی	۴	۱۴/۸۱
انکاری	۲	۷/۴۱
پند و اندرز	۳	۱۱/۱۱
مجموع	۲۷	۱۰۰



نمودار ۱- فراوانی توان منظوری کنش‌های گفتاری پاره‌گفتارها

بافت موقعیتی و متنی نامه‌ها و نیز احوال مخاطبان، بی‌تردید تأثیر بسزایی در نوع گفتمان امام(ع) و توان منظوری کنش‌های گفتاری در آن ایفا کرده است، به طوری که توان منظوری کنش‌های گفتاری برگرفته از گزاره‌های پرسشی، بیشتر به صورت غیرمستقیم و در معانی مختلف همچون اقرار، توییح، هشدار، پند و اندرز و انکار متجلی می‌شود.

#### ۴. نتیجه‌گیری

گفتمان سیاسی نزد امام(ع) موضوعاتی نظیر خلافت و وظایف کارگزاران را شامل می‌شود. حضرت در این گفتمان حقایق را با تأکید بر دستورات الهی و اصول اسلامی بازگو می‌کند. زبان به کار گرفته شده در گفتمان نشان‌گر این است که امیرالمؤمنین(ع) گفتمانی هدف‌مند برخوردار است از بافت سیاسی جامعه را شکل داده است. استدلال‌آوری و برهان‌ورزی در گفتمان سیاسی امام(ع) از استراتژی مهم به‌شمار می‌آید. از ابزارهایی که در برهان‌ورزی و در نتیجه تأثیرگذاری بیشتر مورد توجه قرار گرفته، استفهام است. در گفتمان سیاسی حضرت ۲۷ مورد استفهام از ۶۴ نامه سیاسی نهج‌البلاغه استخراج شد، که ۴ مورد آن معادل (۱۴/۸۱) به شکل حقیقی و ۲۳ مورد آن معادل (۸۵/۱۹) از مدار اصلی خارج و در قالب کنش ترغیبی، رنگ و بوی استدلالی به خود گرفته است. این موضوع نشان‌دهنده آن است که حضرت استفهام غیرمستقیم را برای بیان مفاهیم مورد نظر خود مناسب‌تر دانسته است. همچنین می‌تواند مؤید این مطلب باشد؛ با توجه به اینکه گفتمان سیاسی حضرت به شکل تقابلی است؛ یعنی فرستنده و گیرنده روی یک موضوع خاص اختلاف‌نظر دارند، استفهام با هدف استدلال از نقش اصلی خود خارج شده، به صورت غیرمستقیم با تأثیرگذاری بیشتری القاء می‌شود. در مورد توان منظوری کنش‌های برخوردار است از استفهام باید گفت، از بین ۲۳ مورد استفهام خارج شده از مدار اصلی، ۸ مورد معادل (۲۹/۶۳) با توان منظوری اقرار گرفتن، ۶ مورد معادل (۲۲/۲۲) با توان منظوری توییح، و ۴ مورد معادل (۱۴/۸۱) با توان منظوری هشدار، و ۳ مورد معادل (۱۱/۱۱) پند و اندرز، و ۲ مورد معادل (۷/۴۱) با توان منظوری انکار آمده است. بسامد بالای کنش اقرار نشان می‌دهد که حضرت در قالب استفهام، از امور و حقایقی سوال کرده که هم برای خود ایشان و هم برای مخاطب روشن است و برای تغییر رویکرد مخاطب نسبت به موضوع، اجبار و عنصر فشار را به کار نمی‌گیرد. دیگر کنش منظوری، کنش توییح است. مادامی که فعل مخاطب خود را قبیح می‌شمارد، با طرح استفهام در قالب مسلمات و بدیهات، درصدد اقناع مخاطب برمی‌آید و بسامد کنش هشدار که حضرت از طریق آن مخاطب را به سرانجام کار خود در روز حساب هشدار می‌دهد، و درنهایت کنش‌های پند و اندرز و انکار هستند، که از بسامد پایین‌تری نسبت به دیگر کنش‌ها برخوردارند.

## منابع

### نهج البلاغه.

- ابن ابی الحدید (۲۰۰۷). شرح نهج البلاغه. تصحیح محمد ابراهیم. بغداد: دارالکتاب العربی، ج ۱۶-۱۵.
- ادراوی، العیاشی (۲۰۱۱م). الاستانزام الحواری فی التداول اللسانی. الجزائر: منشورات الاختلاف.
- بحرانی، کمال‌الدین (۱۹۹۲). شرح نهج البلاغه. تحقیق و تصحیح: یوسف علی منظور. بیروت: دار احیاء التراث، ج ۴.
- برینکر، کلاوس (۲۰۰۵). التحلیل اللغوی: مدخل إلى المفاهیم الأساسية والمناهج. الترجمة: سعید البحریری. القاهرة: مؤسسة المختار للنشر والتوزیع.
- بلحاج، بسمة رحومه (۲۰۰۷). السؤال البلاغی الإنشاء والتأویل. تونس: المعهد العالی للغات.
- بوجادی، خلیفه (۲۰۰۹). فی اللسانیات التداولیة مع محاولة تأصیله فی الدرس العربی القديم. الجزائر: جامعه سطیف.
- پالمر، فرانک (۱۹۹۷م). مدخل إلى علم الدلالة. الكويت: دارالعروبة.
- زرکشی، بدرالدین (۱۹۸۰). البرهان فی علوم القرآن. تحقیق: محمد ابوالفضل ابراهیم. لبنان: دارالفکر.
- سرل، جون (۱۳۸۷). افعال گفتاری: جستاری در فلسفه زبان. ترجمه محمدعلی عبداللهی. قم: پژوهشگاه علوم و فرهنگ اسلامی، چاپ دوم.
- سرل، جون (۲۰۰۶). العقل و اللغة و المجتمع (فلسفة فی العالم الواقعی). ترجمه سعید الغانمی. بیروت: الدار العربیة للعلوم.
- سلطانی، سید علی اصغر و همکاران (۱۳۸۷). تحلیل گفتمان سیاسی رسانه‌ها. علوم سیاسی، ۱۱(۴۲): ۶۵-۹۳.
- شهری، عبدالهادی بن الظافر (۲۰۰۵). استراتیجیات الخطاب مقاربه لغویة تداولیة. بیروت: دارالکتاب الحدید المتحدة.
- صابری ابوالخیری، بتول (۱۳۹۱). الاستفهام فی خطب نهج البلاغه (من منظور بلاغی). پایان‌نامه کارشناسی ارشد. دانشگاه اصفهان.
- صانعی‌پور، محمدحسن (۱۳۹۰). مابنی تحلیل کارگفتی در قرآن کریم. تهران: انتشارات دانشگاه امام صادق(ع).
- طباطبایی لطفی، سید عبدالمجید؛ قاسمی، طاهره (۱۳۹۳). بررسی و طبقه‌بندی خطبه‌های نهج البلاغه از دیدگاه نظریه کنش گفتاری. سیاست متعالیه، ۲(۶).
- عبداللهی، محمدعلی (۱۳۸۷). افعال گفتاری: جستاری در فلسفه زبان. قم: پژوهشگاه علوم و فرهنگ اسلامی، چاپ دوم.
- عکاشه، محمود (۲۰۰۵). لغة الخطاب السیاسی: دراسة لغویة تطبیقیة فی ضوء نظریة الاتصال. مصر: دارالنشر للجامعات.
- قاسم، حسام احمد (۱۴۲۸ق). تحویلات الطلب ومحددات الدلالة - مدخل إلى تحلیل الخطاب النبوی الشریف. القاهرة: دار الآفاق العربیة.
- متوکل، احمد (۱۹۸۶م). الوظائف التداولیة فی اللغة العربیة. المغرب: دارالثقافة.
- مکارم شیرازی، ناصر (۱۳۴۸). نفعات الولاية: شرح عصری جامع لنهج البلاغه. قم: مکتبه الروضة الحیدریة، مدرسه الامام

علی بن ابی طالب(ع)، ج ۱.  
نورسیده، علی اکبر و همکاران (۱۳۹۹). القصدیة فی رسائل الإمام علی(ع) إلى معاوية فی ضوء الأفعال الكلامیة. دراسات فی اللغة العربیة وآدابها، ۱۱(۳۲).  
یول، جورج (۱۳۸۵). کاربردشناسی زبان. ترجمه محمد عموزاده و توانگر. تهران: سمت، چاپ سوم.